

Spectacle : *NO PARADERAN* (Marco Berrettini)

'' NO PARADERAN ''

Compagnie MELK PROD Association TANZPLANTATION

Marco Berrettini

FICHE TECHNIQUE

(Septembre 2004, corrigée en décembre 2004)

Troupe composée de 8 comédiens accompagnés de 2 techniciens et une administratrice.

Prévoir l'accès et le stationnement d'un véhicule utilitaire 22 m³.

Durée du spectacle : - 1h45 sans entracte

Personnel pour le montage et le démontage :
(cf. planning à la fin de cette fiche technique)

Plateau : - 4 Machinistes (dont 1 régisseur).

Lumière : - 4 Electriciens (dont 1 régisseur et un poursuiveur).

Son : - 2 Régisseurs.

Habillage : - 1 Habilleuse / Couturière.

En cas de problème avec l'un des points de cette fiche technique, merci de contacter la compagnie au plus vite.

Afin de préparer au mieux notre venue, merci de nous envoyer la fiche technique de votre salle ainsi qu'un plan de masse et une coupe à l'échelle.

Spectacle : *NO PARADERAN* (Marco Berrettini)

DECOR :

Le décor est composé d'un rideau froncé rouge en velours de 12 m d'ouverture et de 6 m de haut sur une structure mobile motorisée. Ce rideau placé à l'avant-scène au début de la représentation remonte au fond du plateau à 14 cm/minute pendant toute la durée de la représentation pour ce trouver en fond de scène à l'issue de spectacle. Les moteurs sont situés à l'arrière-scène et tirent les tours par des câbles. 16 quartz 500 W sont accrochés sur la structure.

Un mini bar sur roulettes est le seul accessoire sur le plateau.

Un plan incliné parallèle au bord plateau à l'axe permet aux interprètes l'accès au plateau.

PLATEAU :

- 18 m de mur à mur (minimum) sur 14 m de profondeur (minimum), hauteur au grill 8 m (minimum).
- Sol plan et régulier (prévenir en cas de pente).
- Tapis de danse noir sur au moins 16 m d'ouverture et 14 m de profondeur.
- Le cadre de scène doit être noir avec 12 m d'ouverture avec la possibilité de l'ouvrir à 16 m. en cours de représentation en fonction des contraintes de visibilité pour le public.
- Une vingtaine de pains de théâtre de 15 Kg.
- L'ensemble de la cage scénique doit être complètement libre et dégagée.
- Pour le montage : Marteaux, clefs de 13, 17, 19.
- Pour le plan incliné : 2 praticables pantographes (inclinaison variable 40/80 ou 20/60).
- Pour le réglage : 1 nacelle (hauteur de travail 8 m)

Boîte noire :

Pendrillons à l'italienne avec 7 rues à une ouverture de 15 à 16 m (voir plan).

Une frise devant chaque plan de pendrillons, un fond noir.

Nous n'utilisons pas le rideau d'avant-scène.

Installation des coulisses :

- Prévoir :
- lampes graduées derrière le rideau du fond.
 - moquettes de circulation en coulisse.
 - un petit miroir d'environ 40 cm par 60 cm.

Effets spéciaux :

De nombreuses cigarettes allumées en scène. Les cendriers sont fournis par la compagnie.

Accessoires :

Prévoir : une cinquantaine de glaçons par représentation.

Nous amenons : les bouteilles consommées en cours de représentation.

ATTENTION :

L'emplacement du plan incliné au bord plateau peut amener à bloquer, voir démonter quelques sièges au premier rang.

Spectacle : *NO PARADERAN* (Marco Berrettini)

LUMIERE :

- Jeu d'orgue à mémoires, 96 circuits.
- Gradateurs : 60 x 3 Kw, 1 x 5 Kw.
- Appareils :
 - PC 1 Kw : 25
 - Découpes courtes 2 Kw (type 714 S) : 12
 - Découpes courtes 1 Kw (type 614 S) : 28
 - Découpes ultra courtes 1 Kw (type 613 S) : 7
 - Découpes ultra courtes 1 Kw (type 613 SX) : 2
 - Découpes longues 1 Kw (type 611 ou 612) : 1
 - Par 64 CP 60 : 1
 - Cycliodes asymétriques 1000 ou 1250: 3
 - Fresnel 5 Kw : 1
 - Pieds (h ~ 2 m) ou échelles 12
 - Platines de sol 12
 - Volets 4 faces pour PC 1000. 12

 - Poursuite HMI 1200. 1
- Filtres utilisés :
 - Lee Filter : L 110 pour 24 PC 1000 & une poursuite.
 - Lee Filter : L 203 pour 24 découpes 1000 & 3 cycliodes.
 - Lee Filter : L 136 pour 5 découpes 1000.
 - Rosco : #119 pour 4 découpes 1000.
 - Rosco : #132 pour 8 découpes 2 Kw & 24 découpes 1000.
- Prévoir :
 - 1 direct 220 V / 16 A (lointain jardin)
 - Balisage coulisses sur jeu d'orgue

 - 6 circuits au sol au lointain.
 - 12 circuits au sol à jardin.
 - 12 circuits au sol à cour.
 - 2 circuits au sol au proscenium.
 - un multi paire 6 circuits de 20 m minimum pour la structure.
- Nous amenons :**
 - Quartz 500 W en herse sur le rideau: 16
 - Quartz 300 W en rampe au proscenium 6

Spectacle : *NO PARADERAN* (Marco Berrettini)

SON :

La console son sera installée en salle.

- 1 Console de mixage analogique minimum 16 / 8 / 2 avec VCA.
- 2 MD identiques avec Auto pause et Repeat one.
- 2 CD en secours.
- 2 reverb type Lexicon 70 ou SPX 990.
- 1 Système de diffusion adapté aux dimensions de la salle avec :
 - Une façade.
 - Un cluster indépendant.
 - Un plan supplémentaire au cadre.
 - 2 hp en fond de scène au sol.
 - 2 retours derrière le cadre au sol pour les interprètes.
- Amplification et câblage correspondant.
- Equalisation séparée pour les retours scène.
- 1 Système d'intercommunication 6 postes (2 régies, 3 plateau, 1 poursuite)
- 1 Système de retour son en loge et 1 système d'annonce en loge.

Nous amenons :

- 8 micros HF Seinnheiser série 300 avec capsule ME 4 micro statique cardioïde dont les bandes de fréquence sont : 745 .850 / 749.100 / 760.000 / 760.500 / 769.850 / 770.150 / 771.000 / 774.900 .

Prévoir :

- La vérification de la possibilité d'utiliser ces bandes de fréquences.
- Un loge fermant à clé près des loges comédiens pour la mise en place des micros.

Spectacle : *NO PARADERAN* (Marco Berrettini)

HABILLAGE :

- 1 Machine à laver
- 1 Séchoir
- 1 Table à repasser avec fer (fonction pressing)
- 1 Machine à coudre

LOGES :

- Loges suffisantes pour 4 danseuses et 4 danseurs.
(avec lavabo, miroir, porte cintres, table, chaise, cendrier, poubelle)
- 1 loge habillage (prise 220 V)
- 1 loge ou bureau technique.
- 1 frigo permettant la fabrication de glaçons.

DIVERS :

- 12 bouteilles d'eau par répétition et représentation.

Spectacle : NO PARADERAN (Marco Berrettini)

PERSONNEL et PLANNING : à titre indicatif et étant modifiable en fonction des heures de travail et de représentation du théâtre.

Le personnel affecté à l'exploitation du spectacle doit être le même tout au long de notre présence (M=Machinistes ; L=Lumière ; S=Son ; P=poursuiveur ; H=Habillage).

Jour	Horaire	Action	M	L	S	P	H
Jour 1	9h00 / 12h30	Montage Plateau, Lumière et Son	4	4	2		
	14h00 / 18h00	Finition plateau, montage et réglage lumière, finition Son	4	4	2		1
	18h00 / 19h00	Balance son.			1		
	19h00 / 20h30	Prise de plateau par danseurs réglages HF.			1		1
Jour 2	9h00 / 12h30	Fin des réglages et conduite lumière, balance son	1	2	1		1
	14h00 / 18h00	Raccords scéniques	1	1	1	1	1
	19h00 / 20h00	Mise	1	1	1		1
	20h30 / 22h30	20h30 Représentation 1	2	1	2	1	1
Jour 3	14h00 / 18h00	Entretien Costumes, Raccords Scéniques	1	1	1	1	1
	19h00 / 20h00	Mise	1	1	1		1
	20h30 / 22h30	20h30 Représentation 2	2	1	2	1	1
	22h30 / 01h00	Démontage	4	4	1		1

Equipe Technique en tournée :

Régisseur Général et Lumière:

Jean-Philippe BOCQUET

sarabajin@free.fr

06.87.15.01.83

Régisseur Son :

Anne Bouchicot

anne.bouchicot@free.fr

06.03.47.85.83.

Et, au bureau :

Administratrice :

Isabelle Morel

isabelle-morel@club-internet.fr

01.48.78.25.44.

06.09.52.77.60.

L'Equipe :

Direction artistique :

Marco Berrettini

Assisté de :

Chiara Gallerani

Scénographie et lumière:

Bruno Faucher

Décor :

Acte 2

Avec :

Marco Berrettini

Jean-Paul Bourel

Valérie Brau-Antony

Carine Charaire

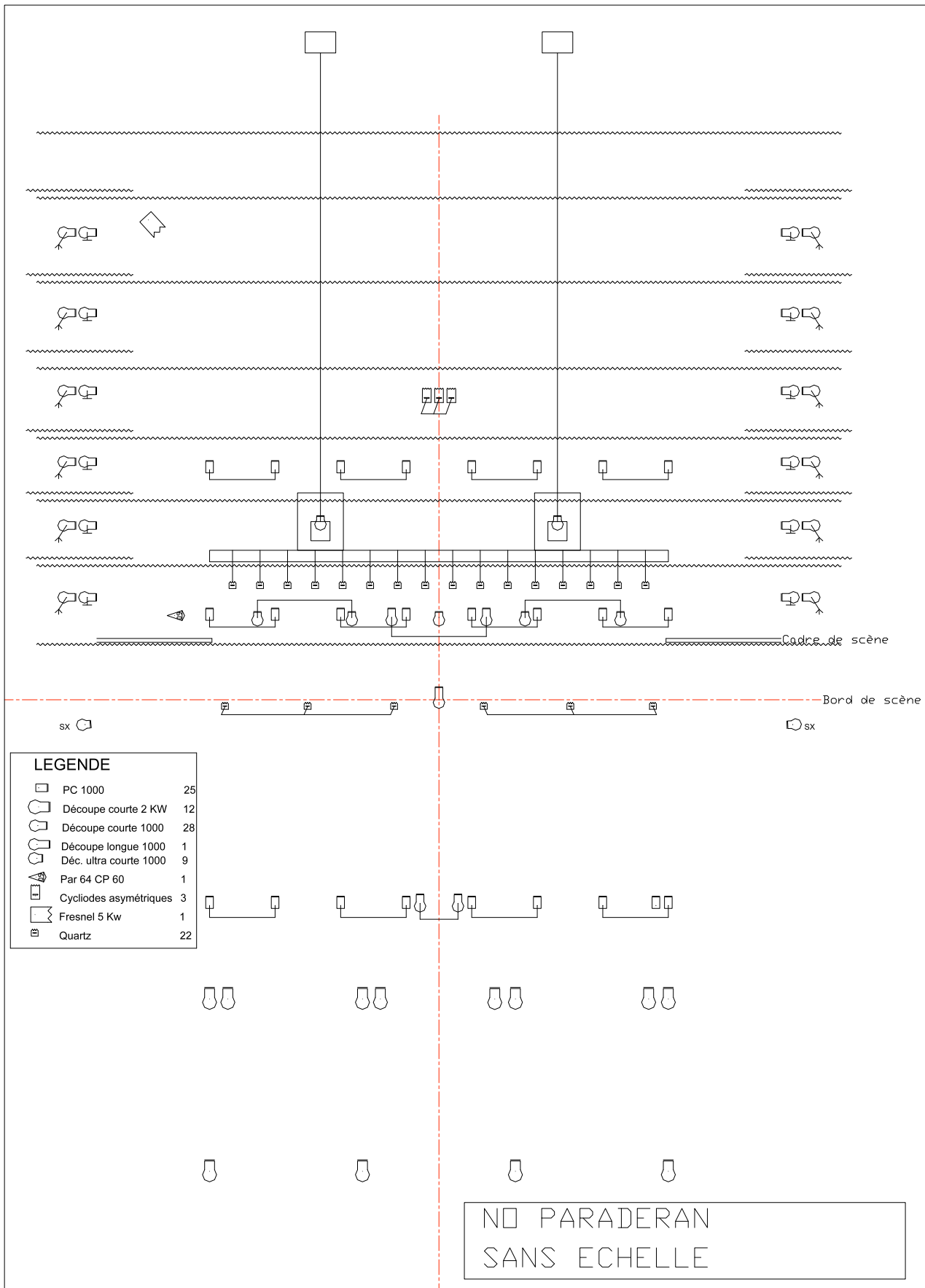
Chiara Gallerani

Bruno Faucher

Gianfranco Poddighe

Anja Rottgerkamp

Spectacle : NO PARADERAN (Marco Berrettini)



Spectacle : *NO PARADERAN* (Marco Berrettini)

